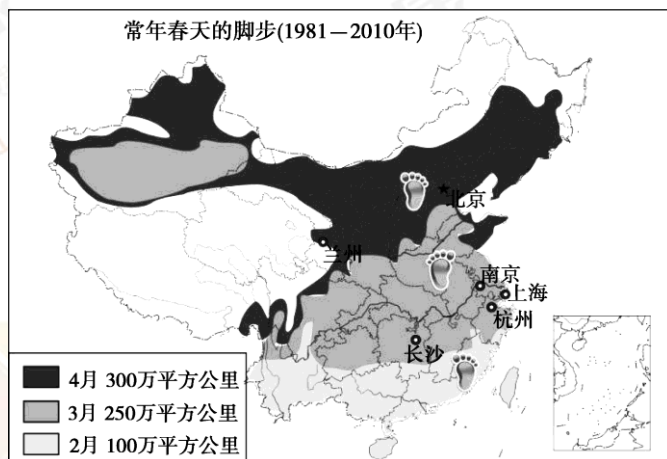


顺义区 2017 届高三第二次统练

地理试题

气候学上以某地连续 5 天平均气温稳定 $\geq 10^{\circ}\text{C}$ 的第一天为春季的开始日期。5 天平均气温稳定 $\geq 22^{\circ}\text{C}$ 第一日的前一天是春季的结束日期。当某区内 70% 以上县级气象站点进入春季，则该地区进入春季。

图 1 为我国 1981 年--2010 年间“春天”到来的脚步。读图回答 1~3 题。



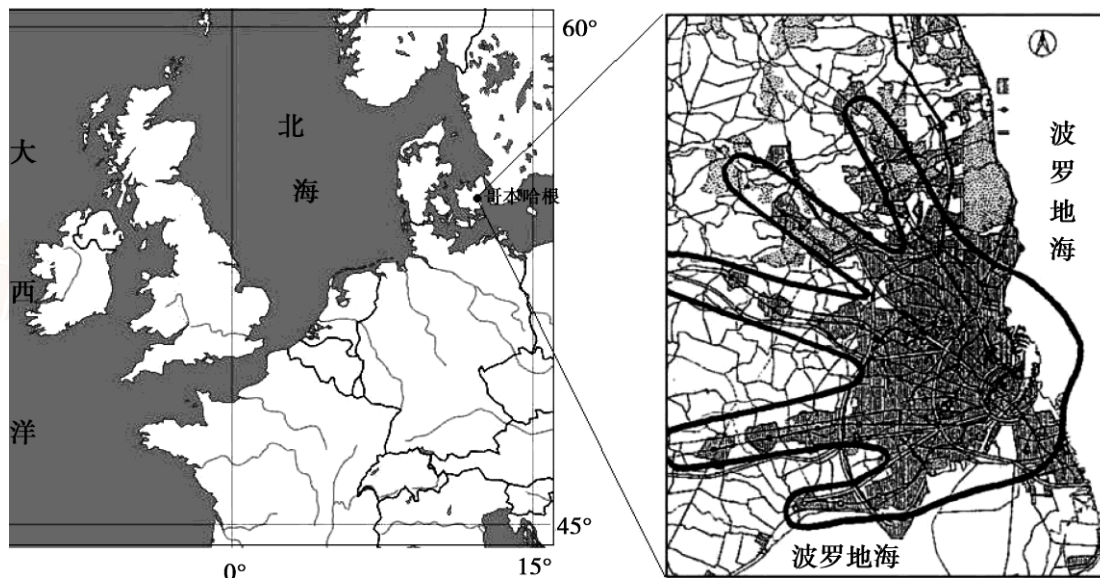
- 2月28日图中城市
 - 北京比杭州白昼长
 - 北京比上海日出早
 - 南京比长沙日落晚
 - 兰州比上海正午太阳高度小
- 图1中“春天”的脚步
 - 是指夏季风的移动节奏规律
 - 塔里木盆地入春早于同纬度地区是由于深居内陆
 - 青藏高原与大兴安岭入春晚的原因相同
 - 范围由区域内连续5天平均气温 $\geq 10^{\circ}\text{C}$ 的时段决定
- “春天”的脚步
 - 与太阳直射点北移有关
 - 影响我国农业的耕作制度
 - 主要由人类生产活动决定
 - 出现的时间是固定不变的
- 我国是一个自然灾害频发的国家。灾害类型多样给人们带来了生命和财产损失。依据所学判断出下面四个选项中，哪个反应的是地震灾害的内容。
 - 它是一种发生范围广、频度高、强度大、危害大的灾害。在我国西多东少，主要有新疆、青藏、华北和台湾四个多发区，灾情却东重西轻。其分布基本上遵循活动性断裂带的分布，构造运动频繁，地壳脆弱地多发。
 - 它主要发生在我国山区，地域上具有广泛和相对集中的分布特点。其中之一受连续降水、暴雨等激发，具有与降水相对一致的季节变化。
 - 它是一种发生范围最广、频次高、持续时间最长的渐发性灾害。农牧业灾情重，工矿、城市危害巨大。主要分布在常年雨水较多的东部季风区，在我国有华北、华南、西南和江淮地区四个多发中心。
 - 它是一种分布范围广、发生频繁、突发性强、损失大。据统计其造成的经济损失和



人员伤亡在各种灾害中居第一位。其分布是东多西少；沿海多，内陆少；平原低地多，高原山地少；山脉东坡和南坡多。季风区多发，夏季多发。

2017年为“中国—丹麦旅游年”。丹麦是发达的北欧工业国家。农牧渔业及食品加工业发达，有欧洲乳酪市场之称。丹麦环境优美，风能资源丰富，是旅游胜地。哥本哈根是丹麦首都，城市规划独具特色。

图2为丹麦地理位置和首都哥本哈根“手指规划”简图。读图，回答5~7题。



5. 图2中“手指”为交通干线经过地区，“手指”之间的区域最可能规划为
- A. 工业与商业区 B. 别墅与港口区
C. 金融与贸易区 D. 农田与绿化区
6. 自1948年以来，该城市一直在按“手指”规划发展。此规划对城市发展所产生的积极影响，突出表现在
- A. 避免地表硬化，减少城市内涝 B. 减缓热岛效应，改善宜居环境
C. 便于对外联系，发展对外贸易 D. 合理利用土地，交通方式多样
7. 丹麦
- A. 风电场风机主要面向东方
B. 农牧业高度发达。农牧结合，以牧为主
C. 旅游业在丹麦服务行业中的地位逐年下降
D. 海、陆、空交通发达。商船主要从事国内运输。
8. 为了落实国家精准扶贫的任务，各地开始建设精准扶贫的地理信息系统。该系统的特点应该是
- A. 以县为基本空间单元 B. 以户为统计单元
C. 以人为统计单元 D. 以年为统计时段

高雄矿产资源匮乏，工业部门主要有石化、炼油、钢铁、造船、食品等。读高雄城市空间结构示意图（图3），回答9~10题。

9. 对该城市功能区的评价，正确的是
- A. 商业区高度集中，缩小了服务范围
- B. 住宅区远离海岸，避免了海洋污染
- C. 工业区相对集中，方便了企业联系
- D. 文教区过于分散，降低了服务功能
10. 高雄的石化工业最适宜布局在图3的
- A. a地 B. b地
- C. c地 D. d地

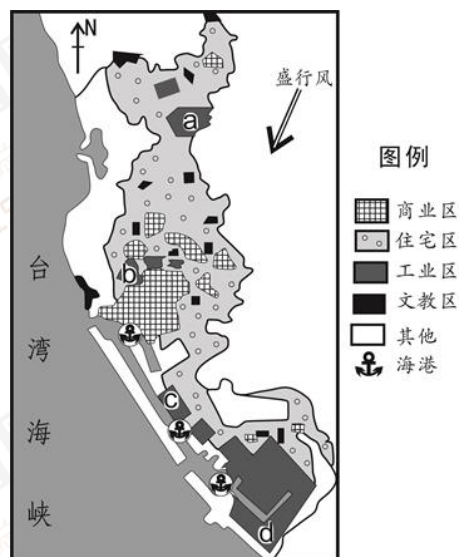


图3

读图4，城市水循环示意图，回答11题。

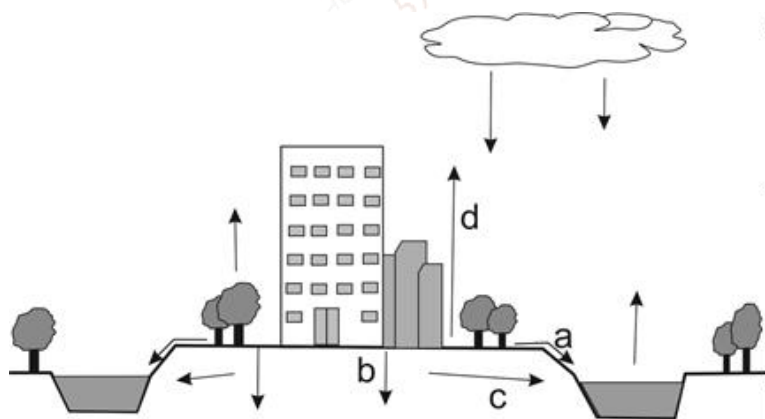


图4

11. 城镇建设中，提倡用透水材料铺设“可呼吸地面”代替不透水的硬质地面。采用“可呼吸地面”之后，图3四个环节的变化符合实际的是
- A. a 增加 B. b 增加 C. c 减少 D. d 减少

第二部分（非选择题，共160分）

36. (36分)阅读下面材料，回答问题。

材料一 我国西南地区是中国最古老的茶区。茶树品种资源丰富，有灌木型和小乔木型茶树，部分地区还有乔木型茶树。主产红茶、绿茶、沱茶、紧压茶和普洱茶等。



材料二 茶马古道是一个非常特殊的地域称谓。是指存在于中国西南地区，以马帮为主要交通工具的民间商贸通道。



图 10

(1) 分析西南茶区茶树品种丰富的自然原因。(8 分)

(2) 从地理角度分析，在这片面积不大的西南地区为什么形成了 30 多个兄弟民族。(8 分)

贵州省仁怀市是茅台酒的故乡。城市地处山区，企业厂房依山建设，形成蔚为壮观的“工业梯田”景观。“工业梯田”是将荒山、荒坡建设成台阶式的“梯田”，用于工业生产的新型土地开发利用模式。原本的地形地貌并无较大改变，对当地生态环境没有造成破坏。

(3) 简述仁怀市发展“工业梯田”的主要意义。(10 分)

(4) 马帮运输很长时间以来成为茶马古道所经地区较为单一的主要交通运输方式，其影响因素有哪些？概述进藏公路对西藏地区社会经济发展的影响。(10 分)

40. (18 分)

材料二 成渝城市群建设规划图

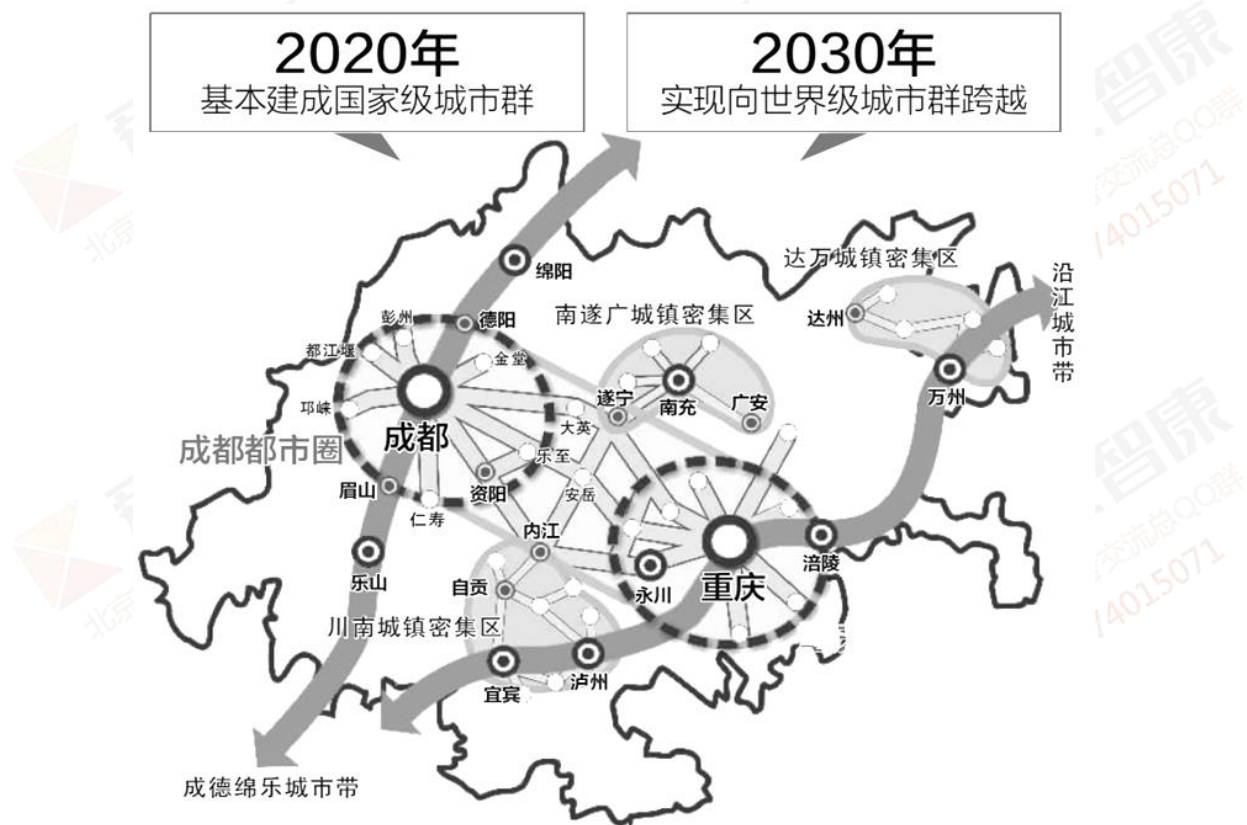


图 11

(2) 读图 11 分析加快成渝城市群建设的主要有利区位因素。(10 分)

41. (26 分) 中国传统文化博大精深，其中很多言论对于今天仍有深刻的指导意义。

材料二 可可西里国家级自然保护区所在的格尔木市是一个有着浓厚宗教色彩和悠久藏文化历史的地方，有辽阔丰富的草原资源，有雪豹、藏野驴等珍稀野生动物。图 12 为可可西里国家级自然保护区地理环境图。读图回答。

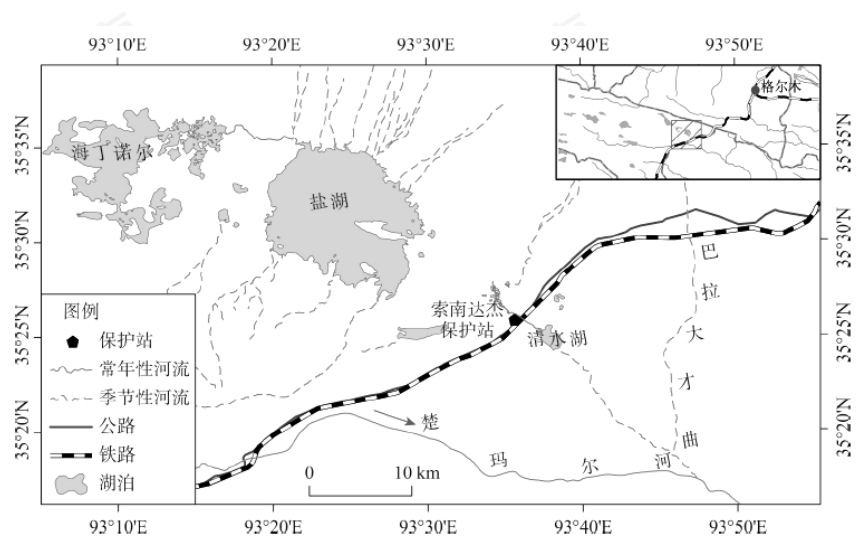


图 12

(2) 分析自然生态环境保护站——索南达杰站选址的优势区位条件。(10 分)



北京高考交流总QQ群
574015071





顺义区 2017 届高三第二次统练

地理参考答案

选择题 1-11 DDAAD BBCCD B

36 题:

1、纬度低,地跨热带,亚热带(2分);地形崎岖,起伏大,气候垂直变化显著(2分);冬季温暖,夏季不热,雨量充沛(2分);土壤较好,适合茶树生长(2分)。地表崎岖利于排水。

2、①横断山区自然环境差异大(2分),形成不同的文化和风俗。(2分)②横断山区山高谷深,各群之间难以联系、沟通(2分)。同时,由于交通不便外来文化也难以进入,使该区域的文化很难被同化。(2分)

3、保护有限的耕地资源;(2分)提高土地利用率,降低企业用地成本;(2分)促进工业发展,提升经济实力;(2分)提高城市化水平(拓展城市空间)。(2分)保护了仁怀的生态环境。劳动力就地转化,增加了就业(2分)。

4、茶马古道所经的西南区地形多山,地势起伏大;横断山区山高谷深,山河相间,南北纵列,阻断东西交通(2分);四川盆地周围重重山岭环绕,盆地内部低山丘陵起伏(2分);云贵高原区喀斯特地貌广布(2分)。本区地壳构造运动活跃,地震、滑坡、泥石流等地质灾害频繁多发,给交通线路的建设和维护带来很大困难(2分)。所以单一。
从水路运输条件看,西南地区距海遥远,流经该区的河流大多奔腾在高山峡谷之中,航运条件并不理想(2分)。扩大对外联系;缩短距离,节约时间;带动相关产业;增加就业。

40 题

位于四川盆地底部,大部分地区地表起伏小(2分)。

轴线上城市群和节点城市较多,城市基础较好(2分)。

四川盆地是著名的“天府之国”物产丰富(2分)。

长江水系发达,川渝等多条铁路相连,水陆交通便利(2分)。

有利于我国大区域城市的均衡发展(2分)。

气候湿润,河流众多,城市用水充足(2分)。

有利于合理分布人口和生产力(2分)。

有利于带动少数民族地区经济发展(2分)

工业生产既有集聚,又有分散(2分)

有利于缓解多分集中造成的城市环境问题(2分)

(答对五点即可)

41 题

位于青藏高原面上,地势相对较低且平坦,视野好。(2分)

附近河流和湖泊较多为保护站提供生活水源。(2分)

有铁路和公路经过,交通条件好(2分)

靠近县城,通讯对外联系便捷。(2分)

临近野生动物栖息地,有利于巡护和管理(2分)