

首都经济贸易大学 2018年男子篮球高水平运动队测试内容与评分标准

第一阶段:初试

一、测试指标及所占比例

类别	指标	总比例
身体素质类	见线折返跑	10%
基本技术类	投篮	40%
实战能力类	全队实战	50%
		100%

二、测试方法与评分标准

(一) 身体素质测试

折返跑 (10分)

(1) 测试方法: 测试者站在场地短线, 听到指令后进行后场罚球线延长线、中线、前场罚球线延长线、前场端线折返跑, 循环一次; 脚触线为准(出发和终点除外)。否则每次扣1分; 每人一次机会。(如图1所示)

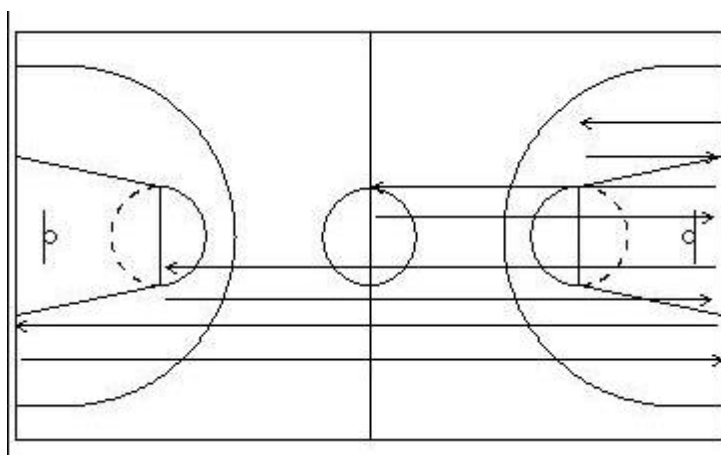


图 1

(2) 成绩评定: 见评分表。

成绩(分值)	10	9	8	7	6	5	4	3	2	1
--------	----	---	---	---	---	---	---	---	---	---

折返跑时间	27”	27” 5	28”	28” 5	29”	29” 5	30”	30” 5	31”	31” 5
-------	-----	-------	-----	-------	-----	-------	-----	-------	-----	-------

(二) 基本技术

投篮 1 (20 分)

(1) 测试方法：外线考生在三分线外一分钟内自抢自投，以命中次数多少计分，内线考生为 5.8 米小弧区外任意点投篮，每人 1 次机会。

(2) 成绩评定：

成绩 (分值)			20	18	16	14	12	10	8	6	4	2
投 篮	男	外线	10	9	8	7	6	5	4	3	2	1
		内线	12	11	10	9	8	7	6	5	4	3

投篮 2 (20 分)

(1) 测试方法：外线考生在一分钟内完成三分线外 5 点 25 球投篮，内线考生在一分钟内完成 5.8 米外 5 点 25 球投篮，考生从第 1 投篮点至第 5 投篮点按照逆时针的方向完成投篮，如踩线进球，视为无效，每个球 1 分满分 20 分。每人 1 次机会。

(2) 成绩评定：

成绩 (分值)			20	19	18	17	16	15	14	13	12	11
投 篮	男	外线	20	19	18	17	16	15	14	13	12	11
		内线	20	19	18	17	16	15	14	13	12	11
成绩 (分值)			10	9	8	7	6	5	4	3	2	1
投 篮	男	外线	10	9	8	7	6	5	4	3	2	1
		内线	10	9	8	7	6	5	4	3	2	1

(三) 实战能力

比赛测评 (50 分)

(1) 测试方法：将考生分成两队进行比赛，比赛时间十分钟，按照球场位置分 5 人一组。由考评员组成考评小组，按标准独自评分，取平均分为最后得分。以技术实战能力评定成绩计入实战能力总分。

(2) 成绩评定：

项目 \ 分值	A	B	C	D
	50—41 分	40—31 分	30—20 分	20 分以下
技术规格程度	动作完全正确，协调、连贯	动作正确，协调	动作基本正确，协调	动作不正确，不协调

技术运用	技术运用完全合理运用效果好	技术运用合理、运用效果较好	技术运用基本合理运用效果一般	技术动作不合理、运用效果差
战术配合意识 (只适用于 全队比赛)	战术配合意识强，实战效果好	战术配合意识较强，实战效果较好	战术配合意识一般，效果一般	战术配合意识差、效果较差

第二阶段:复试

一、测试指标及所占比例

类别	指标	总比例
实战能力类	全队实战	100%

二、测试方法与评分标准

比赛测评（100分）

（1）测试方法：将考生分成两队进行比赛，根据篮球竞赛规则实战对抗，由上午测试成绩根据球场位置筛选 20 至 25 人左右，按照人数分 5 人一组。由考评员组成考评小组，按标准独自评分，取平均分为最后得分。以技术实战能力评定成绩计入实战能力总分。

（2）成绩评定：

分值 项目	A 100—91 分	B 90—81 分	C 80—60 分	D 60 分以下
技术规格程度	动作完全正确，协调、连贯	动作正确，协调	动作基本正确，协调	动作不正确，不协调
技术运用	技术运用完全合理，运用效果好	技术运用合理，运用效果较好	技术运用基本合理，运用效果一般	技术动作不合理，运用效果差
战术配合意识 (只适用于全队比赛)	战术配合意识强，实战效果好	战术配合意识较强，实战效果较好	战术配合意识一般，效果一般	战术配合意识差，效果较差